



Opdrachtgever:	<i>Natuur en Recreatieschap IJsselmonde</i>
Projectnaam:	<i>Kwaliteitsimpuls Johannapolder</i>
360-nummer:	<i>17-1438-2</i>
Interne opdrachtgever Staatsbosbeheer	<i>Theo Gorissen</i>
Projectmanager Staatsbosbeheer	<i>Nelleke den Boon</i>

Projectscope:	<i>De scope betreft de kwaliteitsimpuls van de Johannapolder, waarbij het accent ligt op de verbetering van de openbare ruimte en het recreatief aanbod.</i>
Besluitvorming:	<i>AB-besluit Investeringsbesluit Johannapolder, 27 juni 2014, Kenmerk 2014-477007865</i>
Looptijd:	<p><i><u>Fase 1:</u> UPG: Kwaliteitsimpuls bestaande gebieden: 13 november 2014 PZH-2014-493508366</i></p> <p><i><u>Fase 2:</u> UPG: Kwaliteitsimpuls bestaande gebieden: 18 januari 2016 PZH-2015-538203230 (DOS-2015-0005265)</i></p> <p><i>Projectsubsidie Buitenland van Rhon, dossiernummer PZH-2015-522404459 (DOS-2015-0004965).</i></p> <p><i><u>Fase 3:</u> UPG: Kwaliteitsimpuls bestaande gebieden: 18 januari 2016 PZH-2015-538535812 (DOS-2015-0007169)</i></p>
Relevante scopewijzigingen:	-

1 Inleiding

Voor u ligt de eindrapportage van het project Kwaliteitsimpuls Johannapolder. In deze rapportage wordt verantwoording afgelegd over de behaalde resultaten en de inzet van de middelen om deze resultaten te bereiken.

Het project Kwaliteitsimpuls Johannapolder is gerealiseerd binnen het daarvoor beschikbaar gestelde budget. In deze rapportage wordt op basis van de projectscope gerapporteerd over de behaalde resultaten en de daarbij behorende gedane uitgaven.

Dit project is gefinancierd vanuit verschillende geldstromen. Er zijn 3 subsidies ontvangen vanuit de provincie Zuid-Holland op basis van de Uitvoeringsregeling Groen en 1 projectsubsidie van het Programma Buitenland van Rhoon. Het Natuur- en Recreatieschap IJsselmonde heeft de co-financiering bij 2 subsidies op zich genomen.

2 Scope

De scope van het project betreft het gehele gebied van de Johannapolder. De Johannapolder, een recreatiegebied van het Natuur- en Recreatieschap IJsselmonde (NRIJ), is gesitueerd tussen de jachthaven van Rhoon en het terrein van Delta in de gemeente Albrandswaard.

Plangebied:



Het is een buitendijkse polder en is in plannen van het Natuur- en Recreatieschap IJsselmonde en Deltapoort en in de Structuurvisie van de gemeente Albrandswaard benoemd als regionaal recreatieknooppunt. Om dit gebied de uitstraling van een recreatieknooppunt te geven was het van belang een samenhangende inrichting te creëren, waarin de bezoeker zich goed kan oriënteren en de landschappelijke kwaliteiten tot hun recht komen.

Met het project zijn de volgende resultaten behaald;

- De ruimtelijke kwaliteit van en samenhang binnen het gebied zijn sterk verbeterd
- De belevingswaarde en sociale veiligheid van het gebied is sterk verbeterd
- Routing en oriëntatie in het gebied zijn sterk verbeterd

Functies voor het nieuwe Buitenland van Rhoon

Met de kwaliteitsimpuls draagt het grote parkeerterrein bij aan de benodigde parkeercapaciteit van zowel de Johannapolder als voor de omgeving, waaronder Buitenland van Rhoon. Ook is het parkeerterrein tevens als 2^e entree van de Johannapolder gaan dienen en is dit gebied ook met Buitenland van Rhoon verbonden om het westelijk deel van het gebied te bezoeken.

Met de nieuwe wandel- en fietspromenade is een aantrekkelijke entree voor Buitenland van Rhoon ontwikkeld. Tevens fungeert het als startlocatie voor wandelaars en fietsers om het omliggende gebied in te trekken en biedt het een aantrekkelijke verbinding tussen Buitenland van Rhoon en de overkant van de Oude Maas.

3 Activiteiten en Resultaten

Voor dit project zijn de volgende activiteiten uitgevoerd:

3.1 Voorzieningen

3.1.1. Wandel- en fietspromenade

De nieuwe wandel- en fietspromenade is aangelegd in het oostelijk, intensief bezochte, deel van de Johannapolder. Deze promenade bundelt de verschillende paden voor langzaam verkeer en vormt daarmee de hoofdroute van entree tot aan de Oude Maas en naar de verschillende activiteiten en faciliteiten in de Johannapolder. De promenade heeft het zelfde niveau als de bebouwing en ligt centraal in het ontvangstgebied. De promenade heeft een duidelijk herkenbare uitstraling. Bij de entree verbindt de promenade als een laanstructuur het parkeerterrein, dat aan de promenadekant tevens te gebruiken is voor kleinschalige evenementen. Vanaf het binnenbad naar de horeca legt de promenade de verbinding tussen de haven en de bebouwing. Het laatste deel begint vanaf het hoofdgebouw van de jachthaven en loopt door tot aan de Oude Maas.

Ontwerp:



Het Definitief Ontwerp en het beplantingsplan van de promenade, de kop van de haven en de parkeervoorzieningen is te vinden op:

<https://app.box.com/s/wzo22gr7zqcoteoaynnqe9cdirmv43hv>



Zichtlijn vanaf de promenade naar de Oude Maas



Promenade met wandelpad vanaf parkeerterrein haven



Hergebruik startblokken zwembad als zitplekken



Promenade richting Kopgebied Oude Maas



Trap tussen promenade en parkeerterrein haven



Het nieuwe uitzichtpunt bij de Oude Maas

Speeltuin: verplaatst en toevoeging nieuw speeltoestel

De speeltuin is verplaatst van de locatie voor het JCA naar de bocht van de promenade. Tevens is een nieuw speeltoestel toegevoegd; de 'speelsluis' refereert aan de oude sluis die hier vroeger lag. Op het speeltoestel is informatie over deze oude sluis aangebracht.



De nieuwe speelsluis



Informatie over de voormalige sluis

3.1.2 Kopgebied Oude Maas

Mensen komen naar de 'kop' van de haven aan de Oude Maas om een rondje te wandelen, de Oude Maas over te steken met het Rhoons Veer maar vooral om te genieten van het rivierlandschap. De 'kop' van de Johannapolder had al een parkachtige uitstraling en heeft een kwaliteitsimpuls gekregen om nog meer van de Oude Maas te kunnen genieten.

Het is een uitloper van de wandel- en fietspromenade en is aantrekkelijk en goed bruikbaar gemaakt voor fietsers en wandelaars. Het gebied heeft een verzorgde uitstraling gekregen. Zo zijn er nieuwe picknickbanken geplaatst, is de beplanting verbeterd door het vervangen van een aantal bomen, is het gebied geëgaliseerd en komt kunstwerk van Ewerdt Hilgemann veel meer tot zijn recht. Informatie over dit kunstwerk is opgenomen in het nieuwe informatiepaneel dat hier is geplaatst.



Heringerichte 'Kop van de Haven' met nieuw terreinmeubilair en inpassing kunstwerk



3.1.3 Terreinmeubilair langs de Wandelroute aan de Oude Maas

Langs de Oude Maas loopt een zeer gewaardeerde wandelroute. Deze route is ‘aangekleed’ met nieuw zitmeubilair; in de stortranden van de Oude Maas zijn dichtbij het water betonnen zitbankjes aangelegd en langs de bosrand zijn boomstammen neergelegd van bomen die elders in het gebied zijn gekapt. Zo kan men op verschillende manieren de rivier beleven.

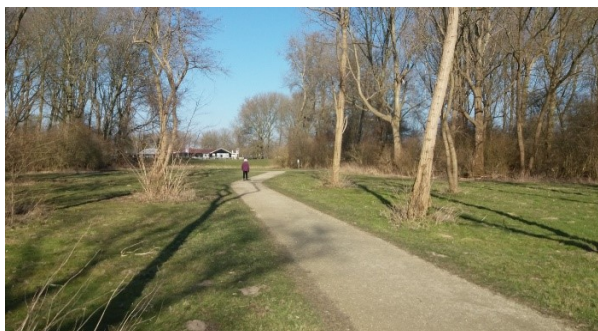
Aan het onverharde wandelpad is een extra wandellus toegevoegd, die loopt vanaf de kop van de haven, langs de Oude Maas tot aan het fietspad. Zo kunnen ook mindervaliden via een korte wandelronde toch een stukje langs de Oude Maas wandelen, waarna ze weer terug kunnen wandelen naar de promenade.



Boomstammen als zitplekken langs de bosrand



Betonnen zitranden in de stortranden langs de Oude Maas



Extra wandellus van de Oude Maas via het fietspad naar de promenade

3.1.4 Parkeervoorzieningen



Parkeerkoffer aan de promenade, voor de entree van Jachthaven Rhoon

Grote parkeerterrein

Het grote parkeerterrein ligt naast het klimbos. Het is belangrijk voor zowel Johannapolder als voor de omliggende gebieden, zoals het toekomstige Buitenland van Rhoon. Ook is het een belangrijke tweede entree voor de Johannapolder, om het struingebied te kunnen bezoeken. Het aantal parkeerplekken is hetzelfde gebleven, maar de beeldkwaliteit is sterk verbeterd; het terrein is geëgaliseerd, obstakels zijn verwijderd en bezoekers kunnen parkeren op gefundeerd gras. Aan de kopse kanten zijn parkeervakken met bestrating aangelegd en autoverkeer (en dus ook hulpdiensten) kunnen via een strook met bestrating aan de buitenranden over het gehele parkeerterrein rijden.

Vooraf aan de zijde van de struinnatuur zijn op het grote parkeerterrein bomen toegevoegd, waardoor het parkeerterrein een groene uitstraling heeft gekregen. Aan de zijde van de wandel- en fietspromenade zijn minder bomen geplaatst, zodat daar nog kleinere recreatieve evenementen kunnen plaatsvinden.



Entree naar Tasman, klimbos en struinnatuur



parkeervakken aan kopse kant parkeerterrein



Grote parkeerterrein met gefundeerd gras en bomen

3.1.4 Nieuwe bebording en routing

Het recreatieknooppunt Johannapolder functioneert als verbinding tussen de Oude Maas, Polder Albrandswaard, de Rhoonse grienden, de jachthaven, de overkant van de Oude Maas, de kern van Rhoon en het toekomstige Buitenland van Rhoon. Johannapolder heeft een regionale functie als onderdeel van routenetwerken tussen IJsselmonde, Oud Beijerland en Spijkenisse.

In de oude situatie was er een wildgroei aan bebording ontstaan. Bovendien was de bebording sleets en verouderd. Daarnaast is het door de herontwikkeling nieuwe bebording noodzakelijk, dit draagt ook bij aan de oriëntatie binnen het gebied. Een eenduidige stijl voor diverse bebording in het gebied en die past bij de beeldkwaliteit van het gebied draagt bovendien bij aan de uitstraling en identiteit van de Johannapolder.

Bij de nieuwe bebording zijn de volgende uitgangspunten aangehouden:

- Flexibel; eenvoudig aan te passen en uit te breiden en goed te beheren
- Passend bij de beoogde beeldkwaliteit van het gebied;
- Een eenduidige uitstraling komt in de openbare ruimte;

Er zijn verschillende type borden ontwikkeld:

- Autobewegwijzering
- Wandel/fietsbewegwijzering

- Wandelpaaltjes
- Ondernemersborden
- Entreepalen
- Frame voor informatiepanelen

Als stijl is een combinatie gekozen van het matzwarte metaal en hout dat ook bij andere terreinmeubilair is gebruikt. Als print is het wilgenblad opgenomen, dat ook terug te vinden is als asfaltprint op de promenade en in de metalen rand van het uitzichtpunt.

Zie ook het ontwerp voor de bebording: <https://app.box.com/s/qfi6nfsxcf6025hs24dlex1zot997k2>



Entreepalen bij 4 entrees



Bewegwijzering voor auto's



Wandel / struinpaaftje



Bewegwijzering voor wandelaars en fietsers bij de promenade



Ondernemersborden bij de entree



Informatiepaneel bij Oude Maas



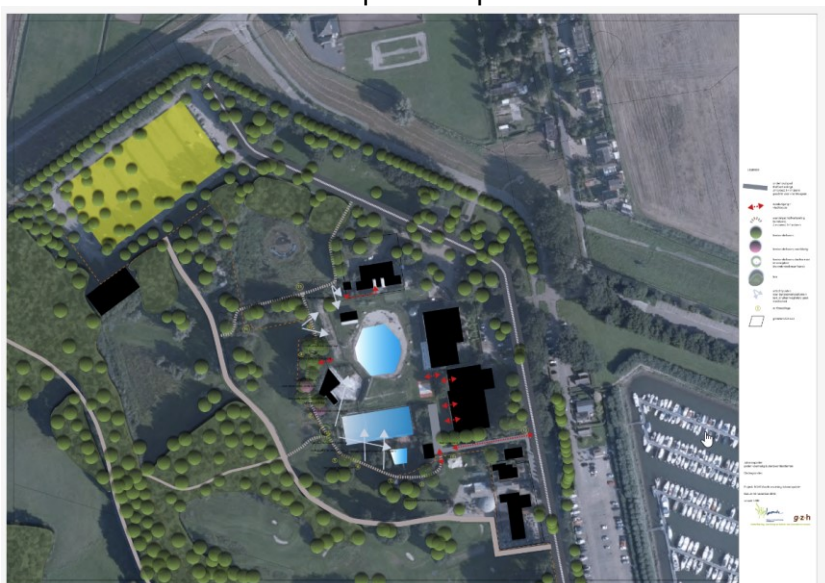
Informatiepaneel grens Johannapolder en Rhoonse Grienden

3.1.5 Openbare padenstructuur voormalig buitenzwembadterrein

Het voormalige buitenzwembadterrein krijgt geleidelijk aan invulling met diverse (commerciële) recreatieve functies. Zo heeft Gamerensport een deel van het terrein omgevormd tot Avonturenpark (AAP), vinden er al zomerkampen plaats en organiseert het jongerencentrum er voor diverse doelgroepen activiteiten.

De insteek van het bestemmingsplan is dat het gebied zo openbaar mogelijk en goed toegankelijk moet blijven; het gebied blijft daardoor goed openbaar toegankelijk maar ook toegankelijk voor beheermaatregelen en hulpdiensten.

In dit kader is een wandelpadenstructuur ontwikkeld, waarmee hulpdiensten en de beheereenheid het gebied goed kunnen bereiken en wandelaars via openbare paden door het gebied kunnen wandelen. Met deze padenstructuur zijn extra mogelijkheden gecreëerd om vanaf de promenade richting de Oude Maas te lopen. De paden lopen over het voormalige buitenzwembadterrein en tussen dit terrein en over het pitch- en putt-terrein.



Ontwerp wandelpadenstructuur



Entree wandelpad vanaf promenade; extra breed voor beheermaterieel en hulpdiensten



Wandelpad over pitch & putt-terrein



Wandelpad tussen buitenzwembadterrein en pitch & putt-terrein

3.1.6 Ontwerp westelijk deel Johannapolder: omvorming tot struinnatuur

In het ambitiedocument, het bestemmingsplan en het beeldkwaliteitsplan is opgenomen dat het westelijk deel van Johannapolder zal worden omgevormd tot struinnatuur. Dit als tegenhanger van het intensieve deel bij de promenade, waardoor er diversiteit in het gebied gecreëerd wordt en aantrekkelijk wordt voor meerdere doelgroepen. De bezoeker die rust en ruimte zoekt, kan in dit deel dan de natuur gaan beleven.

Als onderdeel van dit project is het ontwerp voor de omvorming van het gebied naar struinnatuur gemaakt. Hiervoor is intensief afgestemd met en input geleverd door de Vereniging Carnisse Grienden, Natuurvereniging Eiland van IJsselmonde en de Bomenridders. Ook is input gevraagd van de ondernemers in het gebied en de gemeente Albrandswaard. Dit heeft geleid tot een ontwerp waarmee het gebied steeds meer het karakter krijgt van getijdenatuur met een coulisselandschap. Daarbij is gekeken naar inrichting en beplanting die bij dit type gebied past, bijdraagt aan de biodiversiteit en aan het vergroten van natuurbeleving.

De realisatie van de omvorming zal gefaseerd plaatsvinden op basis van de plankaart; in 2018 laat het schap hiervoor een aantal impulsmaatregelen uitvoeren, daarna zal de omvorming geleidelijk verder worden uitgevoerd via beheermaatregelen in het reguliere beheer.

Er is ook een wenskaart gemaakt; daarop zijn ook maatregelen opgenomen waarvoor momenteel nog geen budget beschikbaar is.



3.1.6 Legeskosten

Voor realisatie zijn legeskosten gemaakt, voor een omgevingsvergunning en watervergunningen bij het waterschap en Rijkswaterstaat.

3.1.7 Communicatiemiddelen

Met groot palet aan diverse communicatiemiddelen is het traject ondersteund, zoals met een bouwboard, nieuwsbrieven, informatiebordjes in het gebied, inloopavonden, advertenties en een feestelijke opleveringsfeest op 9 december 2018.



Advertentie in De Schakel (2016)

Baliedisplays voor de organisaties in het gebied

Polderbericht

INFORMATIE
UITVOERINGS-
WERKZAAMHEDEN
ONTWIKKELING
JOHANNAPOLDER

no. 1
februari 2017

Het Natuur- en Recreatieschap IJsselmonde is gestart met de uitvoering van de kwaliteitsimpuls van de Johannapolder, om er een nog aantrekkelijker recreatiegebied aan de Oude Maas van te maken.
Het project bestaat onder meer uit het aanleggen van een verlichte wandel- en fietspromenade en het aanpassen en opruimen van de parkeerterreinen.
Langs de klop van de haven wordt een mooi uitzichtpunt aan het water gerealiseerd. De Johannapolder krijgt met de herinrichting een verbeterde uitstraling en door de kwalitatief hoogwaardige aanplant ontstaat er meer variatie en een betere biodiversiteit. Het westelijk deel van de Johannapolder krijgt ook een ander gezicht, hier wordt het gebied omgevormd tot stroomatuur. De samenhang van diverse functies is in de Johannapolder aangepakt, zoals de fiets- en wandelmogelijkheden in het gebied.

Fase 1:
Start 20 februari en duurt tot medio juni 2017.

Fase 2:
Start medio september en loopt door tot begin november 2017.

Aanname:
dijkshoorn
infra

Als aanneemer van dit mooie project houden wij u middels het PolderBericht gaag op de hoogte van de uitvoeringswerkzaamheden.
Gedurende het hele project zullen wij ons ervoor inzetten u als bezoeker zo min mogelijk overlast te bezorgen. De Johannapolder blijft dus de komende maanden voor iedereen toegankelijk. De parkeerterreinen en wandel- en fietspaden zijn beschikbaar of verwijzen tijdelijk naar een andere aangewezen plek in de Johannapolder.

ALGEMENE PLANNING

De uitvoeringswerkzaamheden zijn opgedeeld in twee fasen.
De eerste fase start op 20 februari 2017 en zal duren tot medio juni 2017.
Na het recreatiesizoen, juli en augustus, zullen wij van start gaan met de tweede fase.
Als alles meezit gaan wij er van uit dat wij het project herinrichting Johannapolder begin november 2017 kunnen afronden en opleveren.

Op de achterzijde vindt u meer informatie over de werkzaamheden van fase 1.



Fase 1

Februari tot mei

Vanaf 20 februari 2017 wordt een begin gemaakt met de opruimwerkzaamheden waaronder het verwijderen van bomen. Een groot deel van deze bomen zijn aan het einde van hun levenscyclus. De aanplant van nieuwe bomen en struiken zal pas later in fase 2 plaatsvinden. Hierbij wordt een evenwichtige compensatie van gekapte bomen beoogd. Uitgangspunt is dat de diversiteit van de beplanting zal toenemen, waardoor ook de biodiversiteit zal groeien.

- Aanvullend starten wij met de herinrichting van het grote parkeerterrein nabij de ingang van de Johannapolder.
- Voorbereidende werkzaamheden van de looper waaronder de aanbrengen voorbelasting.
- Realisatie van de parkeerplaats tegenover het Albrandswaard Avonturen Park AAP
- Herinrichting van de parkeerplaats nabij de Jachthaven.

Deze werkzaamheden lopen door medio mei.

Juni

Begin juni start de realisatie van het uitzichtpunt bij de Oude Maas. 30 juni zal dit worden afgerond.

Juli/augustus

In de recreatiemaanden juli en augustus zullen er geen werkzaamheden plaatsvinden.

Informatie

Voor meer informatie en/of vragen over de uitvoering, kunt u ons bellen, mailen of appen. Telefoon/whatsapp: 06 442 75 596.
E-mail: johannapolder@dijkshoorninfra.nl

Wilt u op de hoogte blijven via de Johannapolder WhatsApp-groep? Via deze WhatsApp-groep geven wij actuele informatie, die voor u van belang kan zijn. U kunt zich hiervoor aanmelden via 06 442 75 596.

Informatiepunt

Tijdens de uitvoering van de werkzaamheden staan wij u graag ook persoonlijk te woord. Elke woensdagmiddag 14:00 tot 15:00 uur kunt u met uw vragen over de uitvoering terecht bij een van onze medewerkers. Het informatiepunt bevindt zich op de parkeerplaats naast de Havendam.

ONTWIKKELING JOHANNAPOLDER



Uitzichtpunt bij de Oude Maas



Uitzichtpunt bij de Oude Maas



Uitzichtpunt bij de Oude Maas

Meer informatie over Dijkshoorn Infra vindt u op: www.dijkshoorninfra.nl



Nieuwsbrief voor omwonenden over de start van de werkzaamheden (2017)



Presentatiebord bij inloopavond



Bouwboard bij de entree



KOM OOK

NAAR DE OPENING VAN DE VERNIEUWDE JOHANNAPOLDER

9 / 12 / 2017

In 2017 is hard gewerkt aan de vernieuwde Johannapolder, het gebied is volledig opgeknapt en het eindresultaat is een prachtig recreatiegebied voor iedereen. Nieuwsgierig? Kom dan op 9 december 2017 een kijkje nemen!

PROGRAMMA

11:30 uur

De officiële opening

Om 11.30 uur wordt de opening ingeleid door Jacqueline de Leeuwe, bestuurder Recreatieschap IJsselmonde en wethouder gemeente Albrandswaard. Aansluitend zullen kinderen met een kidsrun de vernieuwde Johannapolder officieel openen.

Locatie Johannapolder
Albrandswaardsedijk 188, Poortugaal

(De kidsrun is voor kinderen tot 12 jaar. Aanmelden kan tot vrijdag 8 december door een mail te sturen naar: info@aap-albrandswaard.nl)

11:30 - 16:00 uur

Proef de sfeer van de Johannapolder

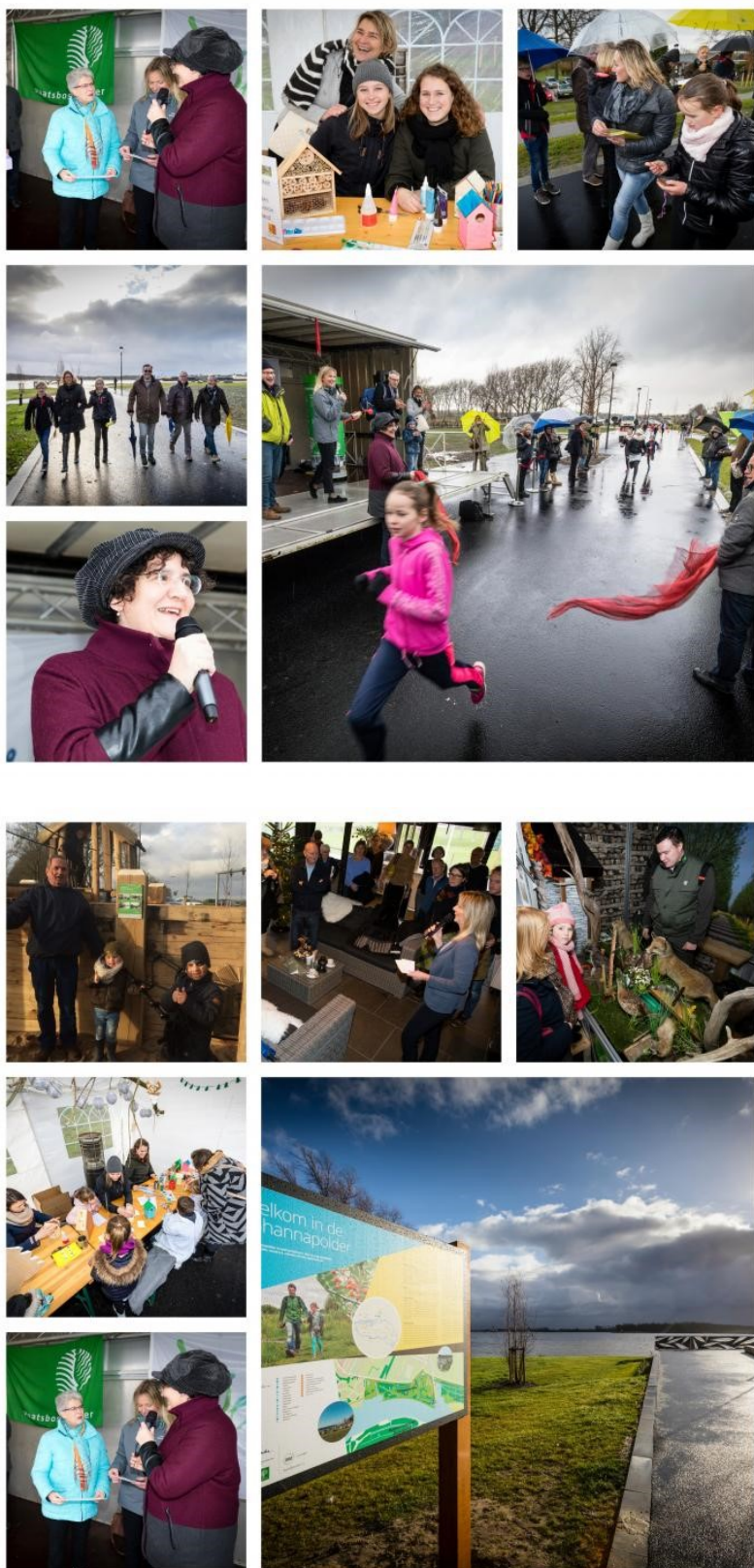
Na de officiële opening kun je de sfeer proeven van de vernieuwde Johannapolder. Er zijn diverse leuke activiteiten voor jong en oud: kabouterwandeling, natuurexcursies, informatiemarkt met enthousiaste partners, streetdance demonstratie, muziekpodium, aangekleed winterterras en nog veel meer.

Meer weten? Kijk op heerlijkbuiten.nl/johannapolder

Tot zaterdag 9 december!

Het programma is samengesteld door:





PROGRAMMA
OPENING VERNIEUWDE
JOHANNAPOLDER

Officiële opening
Met een kintje for kids wordt de vernieuwde Johannapolder officieel geopend door Jacqueline de Leeuw, bestuurder Natuur en recreatieschap (toekomstige wethouder van de gemeente Albrandswaard en Theo Gortsen namens Staatsbosbeheer. Tijdens het officiële deel maken we de uitslag van het leuke 'Johannapolder verhaal' bekend.
* 11.30

Kidsrun
500m toernooi voor kinderen tot 12 jaar.
→ Meld je vooraf aan door een mail te sturen naar: info@aaip-albrandswaard.nl
Aanmelden kan tot vrijdag 9 december.
* 11.30

Streetdance
Sloers streetdance show met dans en muziek.
* 12.00
* 13.00

Kinderexcursie
U kunt samen met uw kleine labouret bij kabouterpad de Rhoonse Greendes ontdekken.
* 12.15

Naturexkursie
Inspirerende excursie in het straggeland van ongeveer 1,5 uur.
Aanmelden op informatiepunt.
* 12.30
* 14.15

Rondvaart
Pruichings rondvaart van ongeveer een half uur over de Dude Maas door kapitein Roy.
Aanmelden op informatiepunt.
* 13.00
* 15.00

Voorstelling
Een gimp van de historische voorstelling: 'Hof en de strijd om het graafschap Holland'.
* 13.15
* 14.45

Opening speelsluis
Opening van de speelsluis. De Johannapolder heeft een rijke historie. Deze nieuwe speelsluis hereniet je hieraan.
* 14.00

Van 11.45 uur tot 16.00 uur
'Johannapolder toen en nu'
Doelgroepse presentatie over de geschiedenis van de Johannapolder.
v.a. 11.45

Van 12.00 uur tot 16.00 uur
Informatiepunt
Informatie over activiteiten en nieuwe ontwikkelingen van de Johannapolder. Ook kun je hier schrijven voor excursies.
v.a. 12.00

Van 12.00 uur tot 16.00 uur
Schinken
Laat je gratis schinken.
v.a. 12.00

Van 12.15 uur tot 16.00 uur
Winterfair
Gezellige winterfair met een ruim aanbod van ondernemers.
v.a. 12.15

Van 12.15 uur tot 16.00 uur
Abels winters buitenteras
Geniet op een sloersol winters terras met gezellige muziek. Leuke kinder activiteiten op het terras.
v.a. 12.15

Van 12.15 uur tot 16.00 uur
Avonturenpark AAP
Gratis zwelten bij het avonturenpark AAP voor kinderen tot en met 12 jaar.
v.a. 12.15

Van 12.15 uur tot 16.00 uur
Wandelingen Stichting SPAL
Onder begeleiding van Aad Wijntjes van Stichting SPAL kunt u vandaag mooie wandelingen maken.
Aanmelden op informatiepunt.
v.a. 12.15

Van 12.15 uur tot 16.00 uur
Maak je eigen insectenhotel
Verzamel natuurlijke materialen en maak je eigen insectenhotel.
v.a. 12.15

KOM NAAR DE
OPENING 9/12/2017
om 11.30 UUR

... EN BELEEF DE VERNIEUWDE
JOHANNAPOLDER.



3.2 Project- en procesmanagement

3.2.1 Project- en procescoördinatie

De activiteiten 1a t/m 1c hadden een sterke relatie met elkaar en zijn gezamenlijk uitgevoerd. Voor het project is een projectteam bij Staatsbosbeheer samengesteld, die eens per maand bij elkaar kwam. Zo zijn verschillende onderwerpen als ontwerp, realisatie, beheer, participatie en communicatie goed op elkaar afgestemd. Ook zijn werkzaamheden uitgevoerd voor bijvoorbeeld algemeen projectmanagement en –coördinatie, begeleiding aanbestedingen, financiële administratie, beoordelen ontwerpen, etc.

Gedurende uitwerking en uitvoering van de activiteiten is nauw samengewerkt en afgestemd met de gemeente Albrandswaard en de provincie Zuid-Holland (ivm de sanering van de naastliggende Rhoonse Stort). Een belanghebbendengroep waar organisaties die in het gebied actief zijn, de gemeente, een omwonende en de provincie aan deelnamen, is regelmatig geconsulteerd en geïnformeerd over de stand van zaken. Op deelonderwerpen is apart overlegd met o.m. de ondernemers in het gebied en met omwonenden, om zo het uitvoeringstraject te coördineren en te managen.



Regulier overleg met de belanghebbendengroep

3.2.2 Civieltechnische berekeningen, onderzoeken

Civiele werkzaamheden en onderzoeken

Als voorbereiding op de uitvoering zijn civieltechnische doorrekeningen, bestekken en benodigde onderzoeken (bodem, etc., maar ook monitoring en evaluatie) uitgevoerd.

- Civieltechnische doorrekeningen: Geotechnisch, waterhuiskundig, verharding, lichtintensiteit,
- Benodigde onderzoeken: Sonderingen en boringen, milieutechnisch bodem- en verhardingsonderzoek,

3.2.3 Beheer

Het totale beheer van het recreatiegebied Johannapolder is opgenomen in de beheerbegroting van het Natuur- en Recreatieschap IJsselmonde. Voor het schap is dit het reeds vastgelegde kader en is beheer van de Johannapolder via de beheerbegroting gegarandeerd. Met de gemeente Albrandswaard is een beheerovereenkomst afgesloten, daar de gemeente het juridisch beheer van de wandel- en fietspromenade en de parkeervoorzieningen en het beheer van de verlichting op zich heeft genomen.

4 Begroting en co-financiering

4.1 Projectkosten

Fase 1:

Activiteit / Prestaties	Totaal Budget per peildatum	URG 2014 Kwaliteitsimpuls 2014	NR Rottemeren	Totaal Gerealiseerd t/m peildatum	Realisatie 2014	Realisatie 2015	Realisatie 2016	Realisatie 2017	Realisatie 2018
Fase I	€ 477.750,00	€ 238.875,00	€ 238.875,00	€ 471.824,81	€ 210,00	€ 84.045,11	€ 25.802,78	€ 261.649,91	€ 100.117,01
De Groene Loper		€ 160.000,00	€ 160.000,00	€ 325.004,03	€ -	€ 26.245,00	€ -282,31	€ 213.068,23	€ 85.973,11
Kopgebied Oude Maas		€ 17.500,00	€ 17.500,00	€ 34.504,77	€ -	€ -	€ -	€ 24.584,80	€ 9.919,97
Wandelroute Oude Maas		€ 6.500,00	€ 6.500,00	€ 11.501,59	€ -	€ -	€ -	€ 8.194,93	€ 3.306,66
Legeskosten		€ 2.000,00	€ 2.000,00	€ 911,83	€ -	€ -	€ 911,83	€ -	€ -
Communicatie		€ 6.500,00	€ 6.500,00	€ 15.837,80	€ -	€ 1.208,70	€ 2.344,68	€ 12.166,16	€ 118,26
Project- en proceskosten		€ 46.375,00	€ 46.375,00	€ 84.064,79	€ 210,00	€ 56.591,41	€ 22.828,58	€ 3.635,80	€ 799,00

Toelichting

Dit project is gefinancierd vanuit verschillende geldstromen. De provincie Zuid-Holland draagt € 238.875,- bij vanuit de Uitvoeringsregeling Groen. Het Natuur- en Recreatieschap IJsselmonde heeft met de co-financieringsbijdrage van € 238.875,- bijgedragen aan het project.

Het project is binnen het beschikbare budget uitgevoerd. Op peildatum 4 oktober 2018 is er sprake van een onderschijding van ca. € 5.900. In dit saldo zijn de na-ijlende personeelslasten die gemoed zijn met de afwikkeling (accountantscontrole, verantwoordingsrapportage, overleg met provincie Zuid-Holland) niet meegenomen. Op basis van de gerealiseerde kosten is de subsidie vastgesteld op € 235.912. Dit is 50% van de totaal gerealiseerde kosten € 471.824,81.

De onderschijding van het budget wordt verklaard door:

Activiteit / Prestaties	Totaal Budget per peildatum	URG 2014 Kwaliteitsimpuls 2014	NR Rottemeren	Totaal Gerealiseerd t/m peildatum	Totaal Budget per peildatum	Vershil Begroting vs Realisatie	% onderschijding
Fase I	€ 477.750,00	€ 238.875,00	€ 238.875,00	€ 471.824,81	€ 477.750,00	€ 5.925,19	1,26%
De Groene Loper		€ 160.000,00	€ 160.000,00	€ 325.004,03	€ 320.000,00	€ 5.004,03	-1,54%
Kopgebied Oude Maas		€ 17.500,00	€ 17.500,00	€ 34.504,77	€ 35.000,00	€ -495,23	1,44%
Wandelroute Oude Maas		€ 6.500,00	€ 6.500,00	€ 11.501,59	€ 13.000,00	€ -1.498,41	13,03%
Legeskosten		€ 2.000,00	€ 2.000,00	€ 911,83	€ 4.000,00	€ -3.088,17	338,68%
Communicatie		€ 6.500,00	€ 6.500,00	€ 15.837,80	€ 13.000,00	€ 2.837,80	-17,92%
Project- en proceskosten		€ 46.375,00	€ 46.375,00	€ 84.064,79	€ 92.750,00	€ -8.685,21	10,33%

Wandelroute Oude maas; Aanbestedingsvoordeel door combineren werkzaamheden.

Legeskosten; Gemeente heeft niet op basis van projectkosten leges in rekening gebracht, maar op basis van werkelijke administratiekosten.

Communicatie; In het begin van het project relatief veel kosten gemaakt ten behoeve van inhuur locaties tbv voorlichting.

Project- en proceskosten; Efficiënt proces, zonder aanzienlijke opgetreden risico's.

Fase 2:

Activiteit / Prestaties	Totaal Budget per peildatum	URG 2014 Kwaliteitsimpuls 2015-2017	URG 2014 Kwaliteitsimpuls 2015-2017	Totaal Gerealiseerd t/m peildatum	Realisatie 2015	Realisatie 2016	Realisatie 2017	Realisatie 2018
Fase II	€ 734.000,00	€ 367.000,00	€ 367.000,00	€ 720.934,17	€ 2.400,00	€ 84.764,30	€ 482.739,88	€ 151.029,99
De Groene Loper		€ 130.150,00	€ 130.150,00	€ 241.533,39	€ -	€ -	€ 172.093,57	€ 69.439,82
parkeerterrein		€ 120.750,00	€ 120.750,00	€ 230.031,80	€ -	€ -	€ 163.898,64	€ 66.133,16
Nieuwe bebording en routing		€ 11.500,00	€ 11.500,00	€ 43.638,20	€ -	€ -	€ 35.372,20	€ 8.266,00
Openbare padenstructuur buitenzwembadterrein		€ 28.750,00	€ 28.750,00	€ 66.285,92	€ -	€ -	€ 66.285,92	€ -
Legeskosten		€ 8.700,00	€ 8.700,00	€ 3.524,33	€ -	€ 911,83	€ 2.612,50	€ -
Communicatie		€ 6.000,00	€ 6.000,00	€ 15.753,94	€ -	€ 2.344,68	€ 13.409,26	€ -
Project- en proceskosten		€ 26.550,00	€ 26.550,00	€ 58.733,20	€ -	€ 18.820,00	€ 32.722,20	€ 7.191,00
Engineering, onderzoeken		€ 32.100,00	€ 32.100,00	€ 58.183,39	€ 2.400,00	€ 62.687,79	€ -6.904,40	€ -
Ontwerp omvorming westelijk deel tot struinatuur		€ 2.500,00	€ 2.500,00	€ 3.250,00	€ -	€ -	€ 3.250,00	€ -

Eindverantwoording Kwaliteitsimpuls Johannapolder

Toelichting

Dit project met een budget van € 734.000,- is gefinancierd vanuit verschillende geldstromen. De provincie Zuid-Holland draagt € 367.000,- bij vanuit de Uitvoeringsregeling Groen. Het project Buijtenland van Rhooon van de provincie Zuid-Holland heeft met de co-financieringsbijdrage van € 367.000,- bijgedragen aan het project. Dit is gefinancierd uit een restbedrag van de Groene Verbinding, dat bij opheffing van de Stadsregio Rotterdam is overgedragen naar de provincie.

Het project is binnen het beschikbare budget uitgevoerd. Op peildatum 4 oktober 2018 is er sprake van een onderschrijding van ca. € 13.000. In dit saldo zijn de na-ijlende personeelslasten die gemoeid zijn met de afwikkeling (accountantscontrole, verantwoordingsrapportage, overleg met provincie Zuid-Holland) niet meegenomen. Op basis van de gerealiseerde kosten is de subsidie vastgesteld op € 720.934.

De onderschrijding van het budget wordt verklaard door:

Activiteit / Prestaties	Totaal Budget per peildatum	Totaal Gerealiseerd t/m peildatum	Realisatie 2015	Realisatie 2016	Realisatie 2017	Realisatie 2018	Totaal Budget per peildatum	Verschil Begroting vs Realisatie	% onderschrijding
Fase II	€ 734.000,00	€ 720.934,17	€ 2.400,00	€ 84.764,30	€ 482.739,88	€ 151.029,99	€ 734.000,00	€ 13.065,83	1,81%
De Groene Loper	€ 241.533,39	€ -	€ -	€ -	€ 172.093,57	€ 69.439,82	€ 260.300,00	€ -18.766,61	7,77%
parkeerterrein	€ 230.031,80	€ -	€ -	€ -	€ 163.898,64	€ 66.133,16	€ 241.500,00	€ -11.468,20	4,99%
Nieuwe bebording en routing	€ 43.638,20	€ -	€ -	€ -	€ 35.372,20	€ 8.266,00	€ 23.000,00	€ 20.638,20	-47,29%
Openbare padenstructuur buitenzwembadterrein	€ 66.285,92	€ -	€ -	€ -	€ 66.285,92	€ -	€ 57.500,00	€ 8.785,92	-13,25%
Legeskosten	€ 3.524,33	€ -	€ -	€ 911,83	€ 2.612,50	€ -	€ 17.400,00	€ -13.875,67	393,71%
Communicatie	€ 15.753,94	€ -	€ -	€ 2.344,68	€ 13.409,26	€ -	€ 12.000,00	€ 3.753,94	-23,83%
Project- en proceskosten	€ 58.733,20	€ -	€ -	€ 18.820,00	€ 32.722,20	€ 7.191,00	€ 53.100,00	€ 5.633,20	-9,59%
Engineering, onderzoeken	€ 58.183,39	€ 2.400,00	€ -	€ 62.687,79	€ -6.904,40	€ -	€ 64.200,00	€ -6.016,61	10,34%
Ontwerp omvorming westelijk deel tot struinnatuur	€ 3.250,00	€ -	€ -	€ -	€ 3.250,00	€ -	€ 5.000,00	€ -1.750,00	53,85%

De Groene Loper; Aanbestedingsvoordeel door combineren werkzaamheden.

Parkeerterrein; Aanbestedingsvoordeel door combineren werkzaamheden.

Nieuwe bebording en routing; Raming verkeerd ingeschat. Wensbeeld bleek aanzienlijk duurder.

Openbare padenstructuur buitenzwembadterrein; Keuze gemaakt voor robuustere verharding in het kader van beheer.

Legeskosten; Gemeente heeft niet op basis van projectkosten leges in rekening gebracht, maar op basis van werkelijke administratiekosten.

Communicatie; Vanwege de complexiteit van de omgeving extra geïnvesteerd in voorlichting en communicatie.

Engineering, onderzoeken; Aanbestedingsvoordeel van de ingenieursdiensten

Ontwerp omvorming westelijk deel tot struinnatuur; Opstellen van alleen een schetsontwerp bleek voldoende voor realisatie.

Fase 3:

Activiteit / Prestaties	Totaal Budget per peildatum	URG 2014 Kwaliteitsimpuls 2015-2017	NR IJsselmonde	Totaal Gerealiseerd t/m peildatum	Realisatie 2016	Realisatie 2017	Realisatie 2018
Fase III	€ 600.000,00	€ 300.000,00	€ 300.000,00	€ 578.081,43	€ 39.381,65	€ 460.197,62	€ 78.502,16
Fietspad opnieuw inrichten	€ 22.500,00	€ 22.500,00	€ 22.500,00	€ 46.006,36	€ -	€ 32.779,73	€ 13.226,63
Omleggen kabels en leidingen	€ 73.750,00	€ 73.750,00	€ 73.750,00	€ 166.300,27	€ -	€ 194.259,20	€ -27.958,93
Verplaatsen speeltuin	€ 27.250,00	€ 27.250,00	€ 27.250,00	€ 46.006,36	€ -	€ 32.779,73	€ 13.226,63
De Groene Loper	€ 126.500,00	€ 126.500,00	€ 126.500,00	€ 241.533,39	€ -	€ 172.093,57	€ 69.439,82
Legeskosten	€ 10.000,00	€ 10.000,00	€ 10.000,00	€ 911,83	€ 911,83	€ -	€ -
Communicatie	€ 2.500,00	€ 2.500,00	€ 2.500,00	€ 1.411,00	€ -	€ 1.411,00	€ -
Projectleiding, directievoering, toezichting	€ 22.100,00	€ 22.100,00	€ 22.100,00	€ 22.562,50	€ -	€ 22.562,50	€ -
Project- en proceskosten	€ 10.400,00	€ 10.400,00	€ 10.400,00	€ 29.876,51	€ 29.876,51	€ -	€ -
Engineering, onderzoeken	€ 5.000,00	€ 5.000,00	€ 5.000,00	€ 23.473,21	€ 8.593,31	€ 4.311,90	€ 10.568,00

Toelichting

Dit project, met een budget van € 600.000,-, is gefinancierd vanuit verschillende geldstromen. De provincie Zuid-Holland draagt € 300.000,- bij vanuit de Uitvoeringsregeling Groen. Het Natuur- en

Recreatieschap IJsselmonde heeft met de co-financieringsbijdrage van € 300.000,- bijgedragen aan het project.

Het project is binnen het beschikbare budget uitgevoerd. Op peildatum 4 oktober 2018 is er sprake van een onderschrijding van ca. € 31.000. In dit saldo zijn de na-ijlende personeelslasten die gemoeid zijn met de afwikkeling (accountantscontrole, verantwoordingsrapportage, overleg met provincie Zuid-Holland) niet meegenomen. Op basis van de gerealiseerde kosten is de subsidie vastgesteld op € 289.041. Dit is 50% van de totaal gerealiseerde kosten € 578.081,43.

De onderschrijding van het budget wordt verklaard door:

Activiteit / Prestaties	Totaal Budget per peildatum	URG 2014 Kwaliteitsimpuls 2015-2017	NR IJsselmonde	Totaal Gerealiseerd t/m peildatum	Verskil Begroting vs Realisatie	% onderschrijding
Fase III	€ 600.000,00	€ 300.000,00	€ 300.000,00	€ 578.081,43	€ 21.918,57	3,79%
				€ -		
Fietspad opnieuw inrichten		€ 22.500,00	€ 22.500,00	€ 46.006,36	€ 1.006,36	-2,19%
Omleggen kabels en leidingen		€ 73.750,00	€ 73.750,00	€ 166.300,27	€ 18.800,27	-11,31%
Verplaatsen speeltuin		€ 27.250,00	€ 27.250,00	€ 46.006,36	€ -8.493,64	18,46%
De Groene Loper		€ 126.500,00	€ 126.500,00	€ 241.533,39	€ -11.466,61	4,75%
Legeskosten		€ 10.000,00	€ 10.000,00	€ 911,83	€ -19.088,17	2093,38%
Communicatie		€ 2.500,00	€ 2.500,00	€ 1.411,00	€ -3.589,00	254,36%
Projectleiding, directievoering, toezichhouding		€ 22.100,00	€ 22.100,00	€ 22.562,50	€ -21.637,50	95,90%
Project- en proceskosten		€ 10.400,00	€ 10.400,00	€ 29.876,51	€ 9.076,51	-30,38%
Engineering, onderzoeken		€ 5.000,00	€ 5.000,00	€ 23.473,21	€ 13.473,21	-57,40%

Omleggen kabels en leidingen; Er kon geen gebruik gemaakt worden van de herleggingsregeling. Verplaatsen speeltuin; Speeltoestellen konden deels hergebruikt worden.

De Groene Loper; Aanbestedingsvoordeel door combineren werkzaamheden.

Legeskosten; Gemeente heeft niet op basis van projectkosten leges in rekening gebracht, maar op basis van werkelijke administratiekosten.

Communicatie; Communicatiekosten in de afrondende fase bleken laag door de inzet van vrijwilligers.

Projectleiding, directievoering, toezichhouding; Efficiënt proces, zonder aanzienlijke opgetreden risico's.

Project- en proceskosten; Overdrachten naar gemeente en het vaststellen van onderliggende overeenkomsten bleek complex.

Engineering, onderzoeken; Engineerings- en afstemmingskosten ten behoeve van het omleggen van kabels en leidingen bleken te laag ingeschat.

4.2 Aanbestedingen

De aanbestedingen zijn gedaan conform het aanbestedingsbeleid van het Natuur- en Recreatieschap IJsselmonde. Het werk is op basis van een contract op basis van een nationaal openbare aanbesteding uitgevoerd. Bij de contractvorm is gekozen voor de beste kwaliteits-prijsverhouding, waarbij kwalitatieve aspecten bij de keuze voor een fictieve prijsverlaging zorgden. Op deze manier is de prijs wel een belangrijke factor geweest, maar hebben we toch kwalitatieve aspecten zoals het omgevingsmanagement en –communicatie goed kunnen meenemen. De opdrachtnemer (aannemer), Dijkshoorn Infra, heeft aangegeven dat zij het een plezierig project hebben gevonden, met korte lijntjes voor afstemming met organisaties in het gebied en met de opdrachtgever. De organisaties in het gebied hebben aangegeven erg tevreden te zijn over de samenwerking en de communicatie.

Naast de nationaal openbare aanbesteding hebben er ook meerdere kleinere onderhandse aanbestedingen, al dan niet meervoudig, plaatsgevonden voor leveringen en werkzaamheden derden. Te denken valt hierbij aan de ontwerp- en engineeringsoverdrachten (meervoudig

onderhands), werkzaamheden voor ondergrondse infrastructuur (enkelvoudig aan Stedin, Evides, KPN etc) en kleinere leveringen en communicatiediensten (enkelvoudig).

4.3 Wet- en Regelgeving

Voor dit project zijn vergunningen verleend op grond van de Waterwet en Omgevingswet. De werkzaamheden zijn uitgevoerd binnen de randvoorwaarden van de Natuurbeschermingswet waardoor hier geen ontheffing of vergunning voor aangevraagd diende te worden. De werkzaamheden zijn uitgevoerd binnen de flora- en fauna gedragscode Ruimtelijke Ordening Stadswerk.

4.4 Monitoring & Evaluatie

Aan de provincie is tussentijds gerapporteerd over de voortgang van de uitvoering, waarbij de data zijn aangehouden die in de beschikking van de provincie zijn opgenomen. Het gebruik en waardering van de nieuwe voorzieningen zal gemonitord worden door de beheereenheid van het Natuur- en Recreatieschap IJsselmonde.

Evaluatie project:

- **Begroting:** het project is gerealiseerd binnen begroting. Aangeven dat maximum van 20% voor project- en procesmanagement erg krap is.
- **Organisatie:**
- **Planning:** een aantal keer is verlenging van de uitvoeringstermijn aangevraagd. Dit kwam door niet te voorziene issues, zoals slechte weersomstandigheden en verkeerd ingeschatte proceduretermijn bij externe partijen, zoals nutsbedrijven.
- **Communicatie en samenwerking:** door alle partijen als heel positief ervaren.
- **Eindresultaat:** partijen zijn trots op het eindresultaat.