



staatsbosbeheer

Samen voor een groen IJsselmonde

Visie van Staatsbosbeheer op de samenwerking in en het beheer van de natuur- en recreatiegebieden op IJsselmonde



De groene schakel tussen stad en platteland

Onder de rook van Rotterdam liggen de gebieden van het Natuur- en Recreatieschap IJsselmonde, als groene longen in de stedelijke omgeving. Stad en land zijn er met elkaar vervlochten. Het groen dat er is, is kostbaar en divers. Met natuurparels als de grienden langs de Oude Maas tot publiekslievelingen als de Johannapolder en Hooge Nesse. Staatsbosbeheer ziet kansen om de kwaliteit en recreatiewaarde van de groengebieden op IJsselmonde te verhogen én de relatie tussen stad en land te verbeteren.

In de Randstad groeit de vraag naar aantrekkelijke, samenhangende en goed bereikbare groengebieden die ook nog eens toekomstbestendig zijn. Dat geldt zeker voor IJsselmonde. Een goede relatie tussen stad en groen is essentieel in een sterk verstedelijkte omgeving. Vooral door het besef en inzicht dat de aanwezigheid van groen en water voor veel bewoners en bedrijven een belangrijke vestigingsvoorwaarde is.

Staatsbosbeheer heeft voor 2017–2018 een overeenkomst getekend met het Natuur- en Recreatieschap IJsselmonde (NRIJ) en de provincie Zuid-Holland voor beheer en ontwikkeling van de groengebieden op IJsselmonde. Deze samenwerking zetten wij graag voort na 2018. Wij geven u een inkijk in onze organisatie en in onze werkwijze. We delen met u onze visie op de natuur- en recreatiegebieden op IJsselmonde en schetsen de mogelijkheden voor toekomstige ontwikkelingen die wij gezamenlijk op kunnen pakken.

stige ontwikkelingen die wij gezamenlijk op kunnen pakken.

Wie zijn wij?

Staatsbosbeheer is het groene nutsbedrijf van Nederland. Wij ontwikkelen en beschermen het groene erfgoed van ons land. We streven naar een Nederland waar groen een vanzelfsprekend onderdeel is van onze leefomgeving, ook in de verstedelijkte delen van ons land.

We zoeken altijd de balans tussen de drie B's van beschermen, beleven en benutten, zeker in de drukke Randstad. Lokaal staan onze boswachters met hun voeten in de klei en in open verbinding met de omgeving. De beheerteams zijn de kracht van onze organisatie. Tegelijkertijd heeft Staatsbosbeheer, doordat wij een landelijke organisatie zijn, alle expertise in huis om de beheerteams dagelijks te kunnen ondersteunen in het werk in de gebieden.

Visie op de groengebieden op IJsselmonde en de toekomst

Eigentijdse en toekomstbestendige recreatiegebieden, dat is wat Staatsbosbeheer de inwoners van de Randstad wil bieden. Een ambitie die we delen met de recreatieschappen waarmee we samenwerken. Dit geldt zeker voor IJsselmonde, waar de druk op de ruimte groot is en het groen schaars.

Zuid-Holland is de meest verstedelijkte provincie van ons land. Naast de drie grote landschappelijke eenheden (kust, delta en veenweide) kent de provincie een vierde eenheid: het 'stadlandschap', met een mix van stad en land. Het landschap in en om de stedelijke gebieden is gefragmenteerd en staat onder druk door ruimtelijke opgaven als klimaatadaptatie, energietransitie en woningbouw. De toestroom van nieuwe inwoners leidt tot een verdere verdichting van de stad en zal tot meer druk op de open ruimte leiden. Staatsbosbeheer staat een aanpak voor ogen waarbij opgaven met een ruimtelijke impact op het landschap, integraal worden benaderd. De uitdaging is om de recreatiegebieden mee te

laten groeien met de behoeften van mensen. Uit steeds meer onderzoeken blijkt de toegevoegde waarde van groen in de leefomgeving voor het welzijn van mensen. Het is dé plek waar mensen ontspannen, bewegen en elkaar ontmoeten. Bewegen in het groen vermindert stress, gaat obesitas tegen en verhoogt de sociale cohesie.

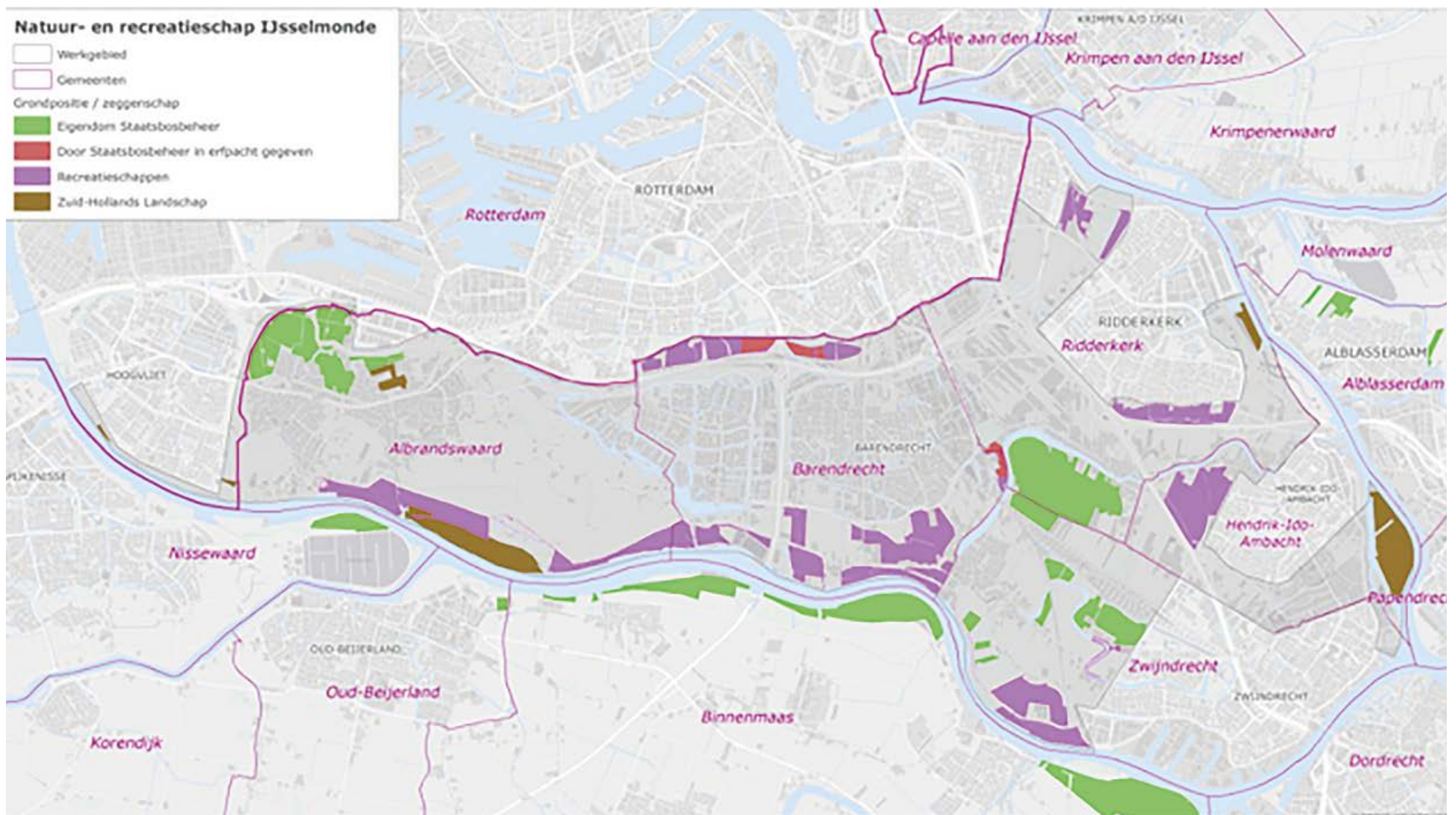
Groen en blauw

De in 2017 uitgevoerde verkenning naar de Groen Blauwe Structuur in de Zuidvleugel (in opdracht van de provincie Zuid-Holland) maakt duidelijk dat de onderlinge samenhang van de groengebieden kan worden verbeterd door het watersysteem van de Zuidvleugel als drager

van de groenblauwe structuur te ontwikkelen. Dit watersysteem vormt dan de schakel tussen de grote landschappelijke eenheden als kust, delta, plassengebied en het Groene Hart en verbindt het groen in de directe woonomgeving. Groen en blauw functioneren zo als één netwerk.

Betere verbindingen

De natuur- en recreatiegebieden op IJsselmonde zijn belangrijke schakels in het groenblauwe netwerk dat ons land dooradert, van stad naar platteland. Staatsbosbeheer wil samen met NRIJ de gebieden verder verbinden en het recreatieaanbod voor bezoekers verbeteren. Op IJsselmonde zien wij kansen in het verbeteren van de aansluiting met de Oude Maas en de Blauwe Verbinding, die tot in de stad Rotterdam doorloopt. De wateren dragen sterk bij aan de identiteit en beleving van het gebied. Ze bieden ook kansen om de positionering van IJsselmonde in de zuidelijke Randstad en Delta te verbeteren.



Meer en beter groen door koppeling gebieden

Staatsbosbeheer heeft op IJsselmonde zowel eigen natuurgebieden als terreinen van NRIJ in beheer. Daardoor is op een aantal plaatsen een groter en aaneengesloten areaal aan groen ontstaan. Bijvoorbeeld het Waalbos, Develbos en Valckesteijnse bos zijn gelegen tussen de gebieden van NRIJ. Dat biedt mogelijkheden om op een grotere schaal na te denken over samenhang én differentiatie. Het komt ook de efficiëntie van beheer ten goede. Bovendien past het koppelen van gebieden bij het streven naar een groenblauw netwerk in de Randstad.

Meer betekenis

Staatsbosbeheer streeft ernaar de maatschappelijke betekenis van de groengebieden te verbreden. In de achtertuin van Rotterdam werken wij samen met bewoners, jeugd, jongeren en mensen met een afstand tot de arbeidsmarkt. Daarbij sluiten we zo goed mogelijk aan bij nieuwe ontwikkelingen – denk aan het Zuidelijk Rand-

park en de Blauwe Verbinding – en bij de wensen van de Rotterdammers.

Staatsbosbeheer hoopt voor langere tijd met NRIJ te kunnen samenwerken, zodat er stevige basis is waarop we onze krachten en gebieden kunnen bundelen. Wij zetten onze kennis en expertise graag in om de vijf schapsgemeenten te

faciliteren en samen met u een visie uit te werken op het gebied. Om preciezer te zijn: een visie op een sterk IJsselmonde, waarin de groengebieden niet alleen van betekenis zijn voor natuur en recreatie, maar ook bijdragen aan welzijn, gezondheid, vestigingsklimaat, mobiliteit, arbeidsparticipatie en klimaatadaptatie.



Groene metropool: natuur en recreatie in de Randstad

De recreatiegebieden op IJsselmonde maken deel uit van het groenblauwe netwerk in Zuid-Holland. Het groen is er schaars, maar van grote waarde. Het draagt bij aan de kwaliteit van de leefomgeving en aan een aantrekkelijk woon- en vestigingsklimaat.

Staatsbosbeheer heeft ruime ervaring met het beheer van natuur in en om de stad. We hebben al veel Randstadnatuur in eigendom en beheer. Denk aan het Haagse Bos (in Den Haag), het Diemberbos (bij Amsterdam) en het Gagelbos (bij Utrecht). Natuur dichtbij de stad vraagt om intensief beheer. Niet zozeer omdat de gebieden drukker bezocht worden dan die buiten de Randstad, maar omdat ze vaak veel kleiner zijn waardoor de bezoekersdichtheid erg groot is. Het gebruik is meestal lokaal, met veel herhalingsbezoek. Vanuit de gebruikers is er vraag naar veel verschillende recreatie-

mogelijkheden en voorzieningen. De terreininrichting dient in onze visie zoveel mogelijk verschillende soorten gebruik te faciliteren. Zorgvuldig zoneren (wat kan waar?) is daarbij het vertrekpunt.

Kansen voor samenwerking

Staatsbosbeheer zoekt altijd de balans tussen de drie B's van beschermen, beleven en benutten, ook in de drukke Randstad. Onze ervaring is dat als gebieden 'natuurlijker' zijn, er ook meer te beleven is voor bezoekers. Juist daar waar weinig natuur in de omgeving voorhanden is,

Programma Groene Metropool

Staatsbosbeheer zet zich in voor de ontwikkeling van een groen (natuur) en blauw (water) netwerk dat vanuit de binnensteden het land dooradert tot in de natuurgebieden. Logisch, aantrekkelijk, divers en multifunctioneel. We willen iedere Nederlander, juist ook de stedeling, aansluiten op dit groenblauwe netwerk. Als een soort nutsvoorziening - net als elektriciteit en water - zou natuur elk huishouden moeten bedienen. Dat wij dit samen doen met gemeentes, provincies, collega-terreinbeheerders en vele anderen is vanzelfsprekend. Door samen te werken aan groene verbindingen maken we de groene ruimte in Nederland sterker, dragen we bij aan meer biodiversiteit, betere beleving en bereikbaarheid én betere inpassing van het groen. Ook levert groen veel mogelijkheden voor het invullen van maatschappelijke vraagstukken op het terrein van zorg, participatie, gezondheid en werkgelegenheid.

is iedere kans op natuurbeleving van grote waarde. De kansen voor benutting zijn vooral gelegen in samenwerking met ondernemers en maatschappelijke (zorg)instellingen. Daarnaast vertegenwoordigen de groengebieden een maatschappelijke waarde op het terrein van gezondheid en vestigingsklimaat. Staatsbosbeheer gaat intensieve samenwerkingen aan met gemeenten. Een voorbeeld hiervan is onder andere de samenwerking met de gemeente Rotterdam.

Over Staatsbosbeheer

Staatsbosbeheer beheert circa 265.000 hectare bos, natuur en landschap. Wij zijn een terreinbeheerder met een groen hart en de voeten stevig in de samenleving. We stemmen ons beheer af op ecologische doelen, maar met oog voor de samenleving om ons heen.



Toen en nu

Staatsbosbeheer is opgericht in 1899, in een periode met een tekort aan bos en toename van zandverstuivingen. Na het vastleggen van de woeste gronden en het op peil brengen van het

bosareaal werd ook de bescherming van 'natuurschoon' een belangrijke taak. Tijdens de wederopbouw namen welvaart en vrije tijd toe. Zo werd de aanleg van recreatieve voorzieningen voor ons een belangrijke taak, gevolgd door

het opvangen en in goede banen leiden van de groeiende stroom bezoekers van de Nederlandse natuurgebieden. Staatsbosbeheer beheert niet alleen bos, natuur en landschap, maar ook 1900 gebouwen en duizenden kilometers aan paden en wegen. We zijn dus geen natuurbeschermingsorganisatie pur sang, maar eerder een groen nutsbedrijf met een brede maatschappelijke rol.

Bekostiging

We vinden het belangrijk dat mensen de natuur kunnen beleven. We zorgen ervoor dat we onze eigen gebieden én die van onze samenwerkingspartners duurzaam benutten. Staatsbosbeheer noteerde in 2016 een omzet van 193 miljoen euro. Ongeveer de helft daarvan halen we uit 'de markt' door onder meer houtverkoop, biomassa, grondstoffen, pacht, evenementen en excursies.

Beschermen, beleven, benutten

Wij **BESCHERMEN** en ontwikkelen het groene erfgoed van Nederland. We zorgen dat huidige en toekomstige generaties de vele belangrijke waarden van natuur kunnen **BELEVEN**, in balans met het duurzaam **BENUTTEN** van onze gebieden. Wij brengen natuur dichterbij de mensen, nu en in de toekomst. Dat zit in onze natuur.

Buiten gebeurt het: de beheerteams

De provinciale organisatie - de 'buitenorganisatie' - is de spil van Staatsbosbeheer. Deze bestaat uit een provinciehoofd, meerdere teamleiders en boswachters met verschillende specialisaties. Zij worden vanuit Amersfoort ondersteund door de landelijke staf.

De verantwoordelijkheid voor het dagelijks beheer van de terreinen van zowel de schapsgebieden als die van Staatsbosbeheer ligt bij de beheerteams. De boswachters zijn dagelijks in de gebieden aanwezig en staan in open verbinding met de omgeving. Zij zorgen voor het dagelijks en groot onderhoud en geven invulling aan de '3 B's': beschermen, beleven en benutten. Het team Voorne-Putten/IJsselmonde beheert de gebieden op IJsselmonde en wordt aangestuurd door teamleider Elionne Smit.

Taken en rollen in het beheerteam

- De Boswachter Beheer is verantwoordelijk voor de onderhoudswerkzaamheden. Gemiddeld besteedt hij of zij 60 tot 70% van het werk uit aan de markt en gebiedspartijen. De rest beheert de boswachter met zijn of haar collega's zelf.
- De Boswachter Ecologie monitort de ecologische kwaliteit van de terreinen en vertaalt ecologische doelen naar beheer.
- De Boswachter Publiek onderhoudt contacten met publiek en vrijwilligers, verzorgt de (pers)voorlichting en educatie, organiseert

- publieksevenementen en werkt aan thema's als jeugd en gezondheid.
- De Boswachter met BOA-bevoegdheid is verantwoordelijk voor toezicht en handhaving.

Terrein Beheer Model

Als beheerteam zorgen we ervoor dat de natuur- en recreatiegebieden goed te beleven zijn. We richten ons op het kwaliteitsniveau zoals is afgesproken en vastgelegd in het Terrein Beheer Model (TBM). Wij gaan het TBM-model doorontwikkelen en aanpassen aan de nieuwe wensen.



Meer beleven

Beleving betekent voor Staatsbosbeheer: uiteenlopende bezoekersgroepen in de samenleving actief betrekken bij de natuur en bij ons werk. Dat doen we door aantrekkelijke gebieden en goede recreatieve voorzieningen te bieden. Daarnaast willen en kunnen we met onze terreinen bijdragen aan maatschappelijke thema's als gezondheid en welzijn, educatie en resocialisatie. Samen met burgers, bedrijven en bestuurders. Vaak lokaal, maar soms ook met een landelijke scope.

Staatsbosbeheer wil op IJsselmonde naast de ecologische en economische waarde ook de maatschappelijke toegevoegde waarde van de groengebieden zichtbaar maken, verder vergroten en er nieuwe betekenissen aan geven. We werken samen met burgers, bedrijven, bestuurders en (zorg)instellingen. Deze samenwerkingen worden vanuit de beheereenheden opgezet. Staatsbosbeheer ziet voor IJsselmonde kansen in het betrekken van mensen met een grote afstand tot de arbeidsmarkt bij het werk in onze gebieden. De komende jaren zal dat een steeds belangrijkere taak worden.

Vrijwilligers

Staatsbosbeheer werkt graag met vrijwilligers. Ze dragen bij aan de instandhouding van gebieden en maken het mogelijk dat zoveel mogelijk kinderen en volwassenen de natuur kunnen beleven. Door de inzet van vrijwilligers kunnen we extra werk uitvoeren, activiteiten aanbieden en ons educatief en recreatief aanbod vergroten. Vrijwilligerswerkzaamheden bestaan uit: beheer en onderhoud, inventarisatie en monitoring, educatie, excursies en voorlichting. Staatsbosbeheer sluit overeenkomsten met de vrijwilligers, leidt ze waar nodig op en verstrekt vrijwilligerskleding.

Thuis in de streek

We werken 'samen met' in plaats van 'voor' de samenleving. Onze focus ligt op co-creatie met gebruikersgroepen en het betrekken van de omgeving bij onderhoud en beheer. We zien actief burgerschap: mensen willen

meer zelf bepalen en regelen, meer inspraak, meer betrokkenheid bij de eigen woonomgeving. Staatsbosbeheer heeft daar veel ervaring mee. We zorgen dat we 'thuis in de streek' zijn. Staatsbosbeheer heeft bijvoorbeeld structureel overleg met verschillende partijen die ons adviseren en meedenken over de inrichting en het beheer. Op IJsselmonde maken wij bijvoorbeeld afspraken met stichting Natuurbeheer Waalbos over hun rol bij de uitvoering van het beheer.

Natuurlijk fit en gezond

Uit een door ons verricht onderzoek is gebleken dat gemeenten in Zuid-Holland de thema's gezonde leefstijl en voedsel nog nauwelijks in politieke opgaven of doelstellingen hebben vertaald. Preventie wordt (in algemene zin) wel genoemd binnen het gezondheidsdomein van gemeenten en als belangrijk onderwerp gezien. Wij kunnen u helpen deze ambities te vertalen naar concrete acties met ons programma Groene Metropool, waarin gezondheid een belangrijke pijler is. We werken mee aan bewegingsprogramma's voor ouderen en minderactieven, zoals biowalking en Gezond-NatuurWandelen (GNW). Het programma GNW is een succes in Noord-Holland en Friesland en is in 2017 opgestart op meerdere locaties in Zuid-Holland. Het zijn wekelijkse gratis wandelingen van 1 uur vanuit de wijk (deels) door het groen, onder begeleiding van vrijwilligers. Staatsbosbeheer werkt tevens samen met programmabureau 'Alles is gezondheid' van het Ministerie van Volksgezondheid, Welzijn en Sport.

Toegang voor mindervaliden

Stichting Groen & Handicap (Natuur zonder drempels) gaat vijf natuur- en recreatiegebieden in Zuid-Holland aan een onderzoek onderwerpen



en de bereikbaarheid en toegankelijkheid voor mensen met een fysieke beperking in kaart brengen. In 2017 hebben gesprekken plaatsgevonden tussen Groen & Handicap en de teamleiders van Staatsbosbeheer.

Op IJsselmonde wordt de Groene Loper-Johannapolder onderzocht. Het is de bedoeling dat alle visitaties in het voorjaar van 2018 plaatsvinden en dat plaatselijke en regionale ervaringsdeskundigen worden geraadpleegd. Zo kan een gedegen en afgewogen rapportage worden gemaakt. Bij het onderzoek krijgt ook de informatieverstrekking aan de doelgroep ruim aandacht.

Jeugd en educatie

Staatsbosbeheer nodigt kinderen uit om in de natuur het gevoel van vrijheid en avontuur te beleven, om zich uit te leven, te bewegen, te spelen en te ontdekken. Ons jeugdprogramma is gestoeld op vier componenten: Hoofd (kennis), Hart (beleving, ervaring), Handen (werken) en Ziel (één zijn met de natuur). Onze organisatie wordt geadviseerd door een Jongerenraad, bestaand uit 5 tot 10 jongeren van 18-28 jaar met verschillende culturele achtergronden.

Staatsbosbeheer heeft een aantal landelijke jeugdproducten die we kunnen inzetten:

Kwaliteitsimpuls en samenwerken programma Deltanatuur

De natuur- en recreatiegebieden op IJsselmonde zijn aangelegd in de jaren '70 en '80 van de vorige eeuw. De gebieden kunnen wel een impuls gebruiken. Onze samenwerking maakt het mogelijk om uw gebieden met die van Staatsbosbeheer te verbinden en als geheel verder te ontwikkelen. Er liggen kansen voor verbinding van de groengebieden langs de Oude Maas en het Programma Rivier als Getijdenpark. Ook de grens van ons Programma Deltanatuur reikt tot aan de Oude Maas. Het is een schitterende plek waar de eb en vloed werking in zijn volle omvang

aanwezig én te beleven is. Door de verbinding tussen de rivier en de gebieden te versterken, kan een impuls worden gegeven aan de recreatieve mogelijkheden in de regio. En aan de ecologische kwaliteit van de rivier. Het programmateam Deltanatuur van Staatsbosbeheer verkent momenteel met de gemeente Rotterdam de mogelijkheden. Een eerste stap is gezet met de realisatie van het uitzichtpunt, het wandelpad en de bankjes langs de rand van de Oude Maas in de Johannapolder.

- NatuurWijs

Dit natuur onderwijsprogramma voor basisscholen wordt door 'NatuurWijzers' gegeven, samen met de gemeente Rotterdam. NatuurWijs is beschikbaar in verschillende varianten: korte NU naar buiten-activiteiten, het Bosuitje, een 3-daagse programma en een leerlijn. De NatuurWijzers zijn actief in het gebied Rottemeren en in het Bentwoud bij Zoetermeer. Er is een team van NatuurWijzers dat ingezet kan worden in andere gebieden rondom Rotterdam, zoals IJsselmonde.

- Natuursprong

Dit speel- en beweegprogramma is samen met Stichting Jantje Beton en het Instituut voor Sport en Bewegen ontwikkeld en gecertificeerd. Het wordt uitgevoerd in samenwerking met aanbieders van buitenschoolse opvang. Een locatie voor Natuursprong kan de Hooge Nesse zijn, in samenspraak met de Stichting Hooge Nesse Veerplaat (SHNV). Een kabouterpad in één van de gebieden behoort ook tot de mogelijkheden.

- Speelnatuur

Staatsbosbeheer heeft landelijk 36 speelbossen waar kinderen naar hartenlust buiten de gebaande paden kunnen spelen in en met de natuur. In Zuid-Holland zijn er 6 speelbossen en 5 speelpolders. Onze ervaring is dat private geldverstrekkers vaak bereid zijn om in dit soort zichtbare locaties te investeren. Staatsbosbeheer kan voor IJsselmonde de mogelijkheden onderzoeken.

Excursies

De Boswachter Publiek organiseert allerlei excursies, zelf of in samenwerking met andere partijen. Zoals met Vereniging De Carnisse Vrienden. In 2017 werkten we met de BAR-organisatie samen in het groep 8 project 'Neem de beentjes in het Valckesteijnse bos', waarbij groepjes kinderen verschillende opdrachten uitvoerden onder begeleiding van de boswachter. We zien ook kansen voor samenwerking met ondernemers voor de ontwikkeling van arrangementen.



Het zit in onze natuur

Het zit in onze natuur om te ontdekken, te beleven en te genieten. Om de natuur te beschermen en te herstellen. Om duurzame materialen, groene energie en biomassa te produceren. Dit kunnen we niet alleen doen. Samen met bewoners en bezoekers, politiek en bestuur, en zakelijke partijen zijn we continue op zoek naar nieuwe manieren om het beste uit de natuur te halen. We staan midden in de maatschappij en delen met enthousiasme en bevoegdheid onze liefde voor de natuur met de omgeving.

Beter beschermen

Het kenmerkende groene erfgoed van Nederland beheren en versterken, dat is de kerntaak van Staatsbosbeheer. We werken aan het beschermen en vergroten van de biodiversiteit, het versterken van robuuste aaneengesloten natuurgebieden en we leveren een bijdrage aan een duurzame hoogwaterbescherming en drinkwatervoorziening.

Beschermen gaat over een goed woon-, werk- en leefklimaat en over het behouden van de cultuurhistorische landschappen waar wij Nederlanders zo gehecht aan zijn, zoals de weidevogellandschappen. Op IJsselmonde zijn bijvoorbeeld grienden typerend voor het gebied. Juist in de Randstad, waar de druk op de ruimte groot is, beschermen we cultuur- en natuurwaarden. Overigens zonder onze rug naar de samenleving te keren. Integendeel, we werken mét de samenleving.

In groter verband

Nationale en internationale richtlijnen zijn belangrijke randvoorwaarden voor het beheer. Het gaat ons om de kwaliteit van de Nederlandse natuur. De sleutel tot duurzame instandhouding van natuurwaarden ligt in het goed functioneren van landschapsecologische systemen als geheel. Om die reden richten we onze blik ver voorbij de grenzen van de terreinen die wij beheren. We werken samen met provincies, gemeentes, waterschappen,



Rijkswaterstaat en andere natuurbeheerders zoals Natuurmonumenten, de 12 provinciale Landschappen en particulieren.



Essentaksterfte en bosverjonging

Ook IJsselmonde heeft te maken met de essentaksterfte. Voor ieder bos ontwikkelt Staatsbosbeheer een plan van aanpak. De aanpak van de essentakziekte combineren we de komende jaren met het regulier en groot onderhoud in een meerjarenplanning. We streven naar een vitaal, gemengd bos met veel verschillende boom- en plantsoorten. Een gemengd bos levert extra biodiversiteit op en is beter bestand tegen ziektes als de essentaksterfte.

Duurzaam benutten

Staatsbosbeheer levert een bijdrage aan een duurzamer Nederland. Met de terreinen die we beheren en de producten die we leveren. Onze ambitie is om met bedrijfsleven, kennisinstellingen en overheden effectiever, duurzamer, slimmer én winstgevender om te gaan met schaarse grondstoffen en reststromen. Ook uw terreinen kunnen een bijdrage leveren aan maatschappelijke opgaves en (klimaat)doelstellingen.

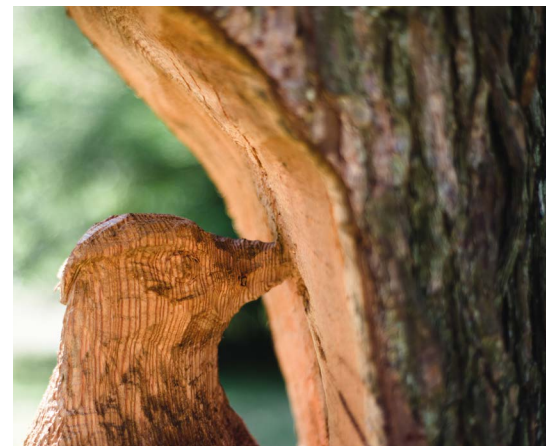
Staatsbosbeheer is als 'groen nutsbedrijf' expert in het duurzaam benutten van producten en diensten uit de natuur zoals hout en biomassa. Daarnaast dragen onze gebieden bij aan nationale duurzaamheidsdoelstellingen voor waterveiligheid, drinkwatervoorziening en energie. We zijn benieuwd naar uw ambities en denken graag met u mee over wat in uw terreinen mogelijk is.

Kansen inventariseren

Staatsbosbeheer kan per gebied de kansen inventariseren die gerelateerd zijn aan het verduurzamen van het beheer, het benutten

van grondstoffen (hout & biomassa) en delfstoffen (grond & klei) en het produceren van duurzame energie (zon & wind). Aan de hand van deze inventarisatie en uw ambities kunnen we realistische projectvoorstellen doen. Over de uitvoering van de projecten kan vervolgens besluitvorming plaatsvinden.

Staatsbosbeheer is door verschillende ondernemers benaderd om de mogelijkheden voor duurzame energie op concrete locaties van Staatsbosbeheer op IJsselmonde te onderzoeken. We kunnen ook de NRIJ-gebieden in dit onderzoek betrekken.



Daarnaast bieden we aan dat we bekijken of de grondwaarde van uw terreinen ten volle wordt benut. Staatsbosbeheer heeft de afgelopen jaren geïnvesteerd in kennis om meer rendement op (nieuwe uitgaven van) pachtgronden te behalen. We zouden graag verder met u verkennen wat dit kan betekenen voor de begroting van NRIJ.

Onze visie op een langjarige samenwerking

Staatsbosbeheer kan op IJsselmonde een verbindende rol spelen. We zijn gewend om met veel partijen en binnen verschillende krachtenvelden te werken. Expertise vanuit verschillende vakgebieden is binnen handbereik en we kunnen flexibel mensen inzetten daar waar bepaalde kennis of ervaring gewenst is.

Net als gebiedsontwikkeling, heeft samenwerking tijd nodig. Wanneer NRIJ met Staatsbosbeheer een structureel partnerschap vormt, zien we een stabiele basis voor wederzijdse investeringen. Het is de beste uitgangspositie voor een duurzame en langjarige ontwikkeling van het gebied.

Bestuurlijke samenwerking

Staatsbosbeheer streeft naar een partnerschap met de vijf deelnemende gemeenten. We zijn gelijkwaardig als publieke organisaties die publieke doelen verwezenlijken en in stand houden. Gelijkwaardig zijn we ook op het gebied van de inzet van menskracht, middelen, kennis, ervaring en terreinen. We kunnen een structurele samenwerking vormgeven die recht doet aan die gelijkwaardigheid en tevens voldoet aan samenwerking binnen het publieke domein. Staatsbosbeheer vindt het hierbij belangrijk dat het bestuur de regie in handen heeft.

Heldere kaders

Uw organisatie maximaal ontzorgen in uitvoeringsvraagstukken, dat is ons streven. Staatsbosbeheer zal de relatie met het publiek versterken, waardoor minder operationele beheerproblemen bij het gemeentelijke bestuur terechtkomen. Door te sturen op hoofdlijnen (middels een jaarplan en jaarverantwoording) ontstaat voor Staatsbosbeheer ruimte om flexibel te reageren op wensen vanuit het veld, zonder hiermee in het domein van de opdrachtgever te treden. Staatsbosbeheer rapporteert en legt verantwoording af binnen duidelijk vooraf gestelde kaders. Het verdient aanbeveling om tot een samenwerkingsvorm te komen waarmee u uw rol als opdrachtgever goed kunt uitoefenen en waar binnen de gestelde kaders voldoende ruimte is voor Staatsbosbeheer om meerwaarde te kunnen bieden. We willen onze kennis



en expertise (in brede zin) aanbieden. Wij zijn daarnaast toegerust om ook de financiële- en bestuursondersteuning te (blijven) bieden. We zouden deze, in overleg met u, wel anders willen vormgeven.

Efficiënt beheer

Staatsbosbeheer wil het groenbeheer van uw gebieden in de volle breedte zelf uit (laten) voeren. We zijn ervan overtuigd dat we de juiste kwaliteit kunnen bieden. Bovendien houden we zo de afstemming tussen de beheertaken binnen de organisatie. Dat is efficiënt en werkt ontzorgend voor het bestuur van NRIJ. Een visie op het beheer met betrokken gebiedspartijen zal meer inzicht geven in efficiënter beheer. Een zo hoog mogelijk maatschappelijk rendement genereren en het vergroten van inkomsten uit de markt, ook dat past bij Staatsbosbeheer. Daarom investeren wij voortdurend in onze bedrijfsprocessen én in onze mensen. Certificering, ketenprocessen, gedragscodes en opleidingen; het zit in onze natuur om ook daar aandacht voor te hebben.

Samen met de landschapstafel

Staatsbosbeheer heeft kennis van en ervaring met de ontwikkeling van gebieden, gericht op het verbeteren van de natuurkwaliteit en het verhogen van de recreatieve waarde. De opdracht voor gebiedsontwikkeling die nu in onze overeenkomst besloten ligt, kan worden overgedragen aan de Landschapstafel IJsselmonde, waarin de schapsgemeenten deelnemen. De Landschapstafel kan tevens als platform dienen voor nadere afstemming van de recreatieve waarde van de NRIJ-terreinen op die van de terreinen van Staatsbosbeheer. Een dergelijke overdracht leidt bovendien tot vermindering van de bestuurlijke druk. Staatsbosbeheer kan NRIJ ondersteunen bij een actieve verbinding met de Landschapstafel IJsselmonde.

Publiek-publieke samenwerking

Staatsbosbeheer is bij wet ingesteld en als zodanig een publiekrechtelijke rechtspersoon van de Rijksoverheid. Dit maakt samenwerken binnen het publieke domein eenvoudig mogelijk. Een voordeel van een dergelijke horizontale samenwerking is dat afspraken, al dan niet in een overeenkomst vastgelegd, tussen de aanbestedende diensten volstaan.

Colofon:

Staatsbosbeheer Provinciale eenheid Zuid-Holland.

Januari 2018

Heeft u vragen naar aanleiding van deze publicatie, dan kunt u contact opnemen met Jasper Kuipers, manager bestuurlijke samenwerking, j.kuipers@staatsbosbeheer.nl / 06-12960125

**BESTE 2017**
OVERHEIDS
ORGANISATIE
VAN HET JAAR

Staatsbosbeheer
Bekroond tot beste overheidsorganisatie
van het jaar 2017